

COMÉDIA DELL'ARTE



De Rosa Pires

COMÉDIA DELL'ARTE

- Surgiu na Itália no século XVI e segue até o Século XVIII por toda a Europa.
- Os atores eram verdadeiros artesãos do teatro.
- Foram os primeiros atores profissionais da história.



COMÉDIA DELL'ARTE

- Seu impulso imediato veio do carnaval, com os cortejos mascarados, a sátira social dos figurinos de seus bufões, as apresentações de números acrobáticos e pantomimas.
- Predomina o uso da meia máscara.
- Itinerantes, percorriam toda a Europa, apresentando-se em vilas, cidades e lugarejos.

- A habilidade de improvisação se adequava bem às condições que encontravam no caminho, pois nem sempre havia lugar adequado para as apresentações. Às vezes se apresentavam em salões de palácios, patrocinados por nobres, noutras mostravam seu trabalho nas ruas e praças, sobre tablados, dispensando cenários e outros elementos de cena.



COMÉDIA DELL'ARTE



- As performances seguiam um repertório de situações constantes, improvisos dos seguintes temas: adultério, ciúmes, velhice, amor.
- Os diálogos e ações podiam ser facilmente ajustadas para satirizar escândalos locais, eventos recentes, gostos regionais e misturados com piadas antigas. Os personagens eram identificados através dos figurinos e máscaras.

Os personagens:

- A fixação de tipos tornou-se traço característico da *Commedia dell'arte*.
- O contraste da linguagem, status, sagacidade ou estupidez de personagens predeterminadas assegurava o efeito **cômico**.
- A tipificação levava os intérpretes a especializar-se numa personagem em particular para interpretarem por toda a vida.
- São divididos em três categorias:
 - *zanni*: os de classe social mais baixa, os servos.
 - *Vecchi*: os de classe social mais abastada.
 - *Innamorati*: os amantes, que querem se casar.



ARLEQUIM



ARLEQUIM



- É um palhaço, um servo, acróbata e amoral.
- Geralmente é o servo do *Pantalone*, às vezes do *Dottore*.
- Ama a *Colombina*, mas ela apenas o faz de idiota.
- **Características físicas:**
 - É facilmente identificado pela roupa branca e preta com estampa em forma geométricas.
 - Sua máscara possui uma testa baixa com uma verruga.

BRIGHELLA



- Um trapaceiro, de pouca moral e desmerecedor de confiança. É retratado como agressivo, dissimulado e egoísta.

CAPITANO

- Forte e imponente, mas não necessariamente heroico.
- Conta vantagens como guerreiro e conquistador, mas acaba desmentido.
- Geralmente usa uniforme militar, mas de forma exagerada e desnecessariamente pomposa.
- Capa e espada são adereços obrigatórios.



COLOMBINA

- A contrapartida feminina do Arlequim, como inteligente e habilidosa.
- É uma das servas, uma *zanni*. Algumas vezes, utiliza roupas com as mesmas cores do *Arlequim*.

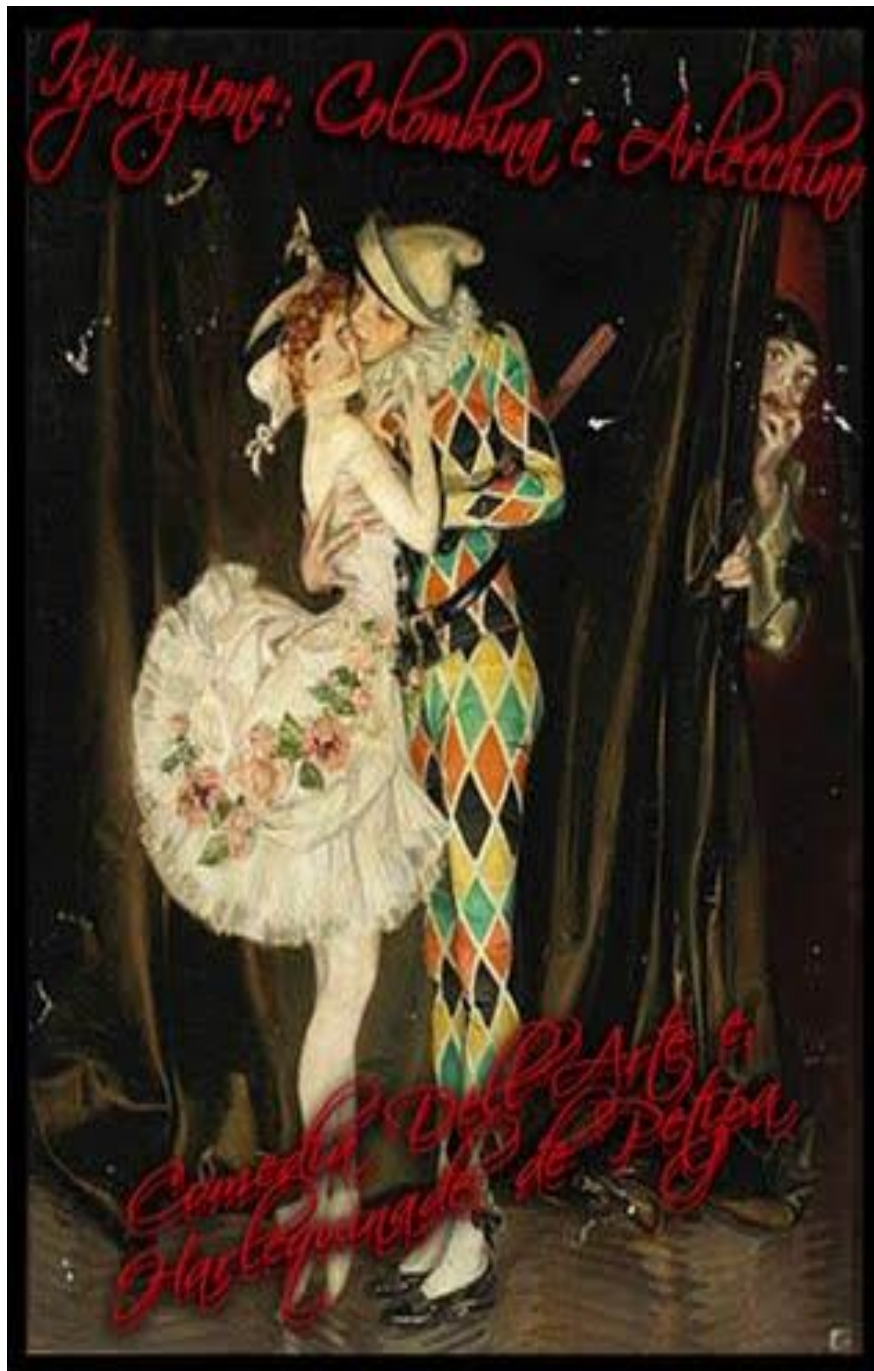


Pantalon.

Harlequin.

Francisquina.





COLOMBINA, 1683.

O DOUTOR

- Visto como o homem intelectual, mas geralmente essa impressão é falsa. É o mais velho e rico dos *vecchi*.
- Geralmente, interpretado como um pedante, avarento e sem o menor sucesso com as mulheres.
- Usa uma toga preta com gola branca, capuz preto apertado sob um chapéu preto com as abas largas viradas para cima.



O DOTTORE, 1653.



Il Dottore Balardo (1653)

OS INNAMORATI, os amantes

- *Isabella* era o nome mais popular usado para a *innamorata* nome emprestado por umas das maiores atrizes deste gênero.
- Eles são jovens, virtuosos e perdidamente apaixonados um pelo outro.



- Usam os trajes mais belos e de acordo com a moda vigente e nunca usam máscara.
- Cantam, dançam ou recitam poemas.

PANTALONE

- Geralmente, muito rico e muito avarento.
- O arquétipo do velho pão-duro. Não se preocupa com mais nada além de dinheiro.
- É um cortejador tardio.
- O cavanhaque branco e o manto negro sobre o casaco vermelho.



Pantalone, 1550.



PIERROT

- Também conhecido como *Pedrolino* ou Pedro, é o servo fiel.
- Ele é forte, confiável, honesto e devotado a seu mestre.
- Charmoso e carismático e usa roupas brancas folgadas com um lenço no pescoço.

Arlequim e Pierrot.



PULCINELLA

- O esquisito, inspirador de pena, vulnerável e geralmente desfigurado. Na maioria das vezes, com uma corcunda.
- Não é capaz de falar e, por isso, comunica-se através de sinais e sons estranhos.
- Sua personalidade pode ser a de um tolo, ou de um enganador.
- Tem a voz estridente e sua máscara tem um nariz grande e curvo, como o bico de um papagaio.



Pulcinella



Bibliografia da imagem: <http://grupo.moitara.sites.uol.com.br/2pulcinela2.htm>

Scaramuccia – Também conhecido como *Scaramouche*, é um pilantra.

Usa uma máscara de veludo negro, assim como também são suas roupas e seu chapéu.

Um bufão, geralmente retratado como um contador de mentiras covarde.



Apresentação COMÉDIA DELL'ARTE



Bibliografia da imagem: <http://grupo.moitara.sites.uol.com.br/2commedia.htm>

Música para refletir: Máscara negra

(Zé Kéti e Pereira Matos)

Tanto riso, oh quanta alegria
Mais de mil palhaços no salão
Arlequim está chorando pelo amor da
Colombina
No meio da multidão

Foi bom te ver outra vez
Tá fazendo um ano
Foi no carnaval que passou
Eu sou aquele pierrô
Que te abraçou
Que te beijou, meu amor
A mesma máscara negra
Que esconde o teu rosto
Eu quero matar a saudade
Vou beijar-te agora
Não me leve a mal
Hoje é carnaval

